



АДМИНИСТРАЦИЯ КИЧМЕНГСКО-ГОРОДЕЦКОГО
МУНИЦИПАЛЬНОГО ОКРУГА ВОЛОГОДСКОЙ ОБЛАСТИ
ПОСТАНОВЛЕНИЕ

от 16.06.2023 № 686

с. Кичменгский Городок

О внесении изменений в муниципальную программу
«Формирование современной городской среды
на территории Кичменгско-Городецкого
муниципального округа на 2023-2030 годы,
утвержденную постановлением администрации
Кичменгско – Городецкого муниципального округа
от 20.01.2023 №48»

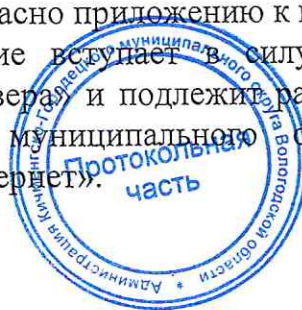
На основании постановления Правительства Российской Федерации от 10 февраля 2017 года № 169 «Об утверждении Правил предоставления и распределен субсидий из федерального бюджета бюджетам субъектов Российской Федерации на поддержку государственных программ субъектов Российской Федерации и муниципальных программ формирования современной городской среды», приказа Министерства строительства и жилищно-коммунального хозяйства Российской Федерации от 06 апреля 2017 года № 691/пр «Об утверждении методических рекомендаций по подготовке государственных программ субъектов Российской Федерации и муниципальных программ формирования современной городской среды в рамках реализации приоритетного проекта «Формирование комфортной городской среды» на 2018 - 2022 годы», Постановления Правительства Вологодской области от 22 сентября 2017 года № 851 «О государственной программе Вологодской области «Формирование современной городской среды на 2018-2024 годы», Устава Кичменгско-Городецкого муниципального округа администрация округа

ПОСТАНОВЛЯЕТ:

1. Внести в муниципальную программу «Формирование современной городской среды на территории Кичменгско-Городецкого муниципального округа на 2023-2030 годы», утвержденную постановлением администрации Кичменгско-Городецкого муниципального округа от 20.01.2023 №48, изменения, изложив Программу в новой редакции, согласно приложению к настоящему постановлению.

2. Настоящее постановление вступает в силу после его официального опубликования в газете «Заря Севера» и подлежит размещению на официальном сайте Кичменгско-Городецкого муниципального округа в информационно-телекоммуникационной сети «Интернет».

Глава Кичменгско-Городецкого
муниципального округа



С.А. Ордин

Приложение к постановлению
администрации района

Паспорт

программы «Формирование современной городской среды на территории Кичменгско-Городецкого муниципального округа на 2023-2030 годы, утвержденную постановлением администрации Кичменгско – Городецкого муниципального округа от 20.01.2023 №48»

Наименование программы	«Формирование современной городской среды на территории Кичменгско-Городецкого муниципального округа на 2023-2030 годы» (далее – Программа)
Основание для разработки программы	Федеральный закон от 06.10.2003 года №131-ФЗ «Об общих принципах организации местного самоуправления в Российской Федерации». Федеральный Проект постановления правительства Российской Федерации "Об утверждении Правил предоставления и распределения субсидий из федерального бюджета бюджетам субъектов Российской Федерации на поддержку государственных программ субъектов Российской Федерации и муниципальных программ формирования современной городской среды "
Заказчик программы	Администрация Кичменгско-Городецкого муниципального округа
Разработчик Программы	Администрация Кичменгско-Городецкого муниципального округа
Исполнители Программы	Администрация Кичменгско-Городецкого муниципального округа
Соисполнители программы	Отсутствуют.
Подпрограммы муниципальной программы	1. Описание границ населенных пунктов на территории Кичменгско-Городецкого муниципального округа на 2023-2030 годы. 2. «Формирование современной городской среды на территории Кичменгско-Городецкого муниципального округа на 2023-2030 годы»
Цель программы	- повышение уровня благоустройства дворовых территории и территорий общего пользования; - разработка (корректировка) документов территориального планирования округа; - внесение сведений о местоположении границ населённых пунктов Кичменгско-Городецкого муниципального округа в Единый государственный реестр недвижимости.
Основные задачи программы	- повышение уровня благоустройства дворовых территорий; - повышение уровня благоустройства территорий общего пользования; - создание универсальных механизмов вовлеченности заинтересованных граждан, организаций в реализацию мероприятий по благоустройству территории муниципальных округов области; - актуализация (корректировка) документов территориального планирования муниципального округа; - подготовка сведений о местоположении границ населенных пунктов Кичменгско-Городецкого муниципального округа и последующее внесений их в Единый государственный реестр недвижимости.
Основные индикаторы реализации (целевые задания) программы	- количество благоустроенных дворовых территорий; - количество благоустроенных территорий общего пользования; - доля граждан, принявших участие в решении вопросов городской среды, от общего количества граждан в возрасте от 14 лет, проживающих в муниципальном округе (%). - доля объема закупок оборудования, имеющего российское происхождение, в том числе оборудования, закупаемого при выполнении работ, в общем объеме оборудования, закупленного в рамках реализации мероприятий государственных(муниципальных) программ современной городской среды; - количество актуальных документов территориального планирования округа; - количество населенных пунктов Кичменгско-Городецкого муниципального округа, имеющих установленные границы в соответствии с требованиями градостроительного и земельного законодательства.
Срок реализации Программы	2023-2030 годы.

<p>Прогнозируемые объемы и источники финансирования программы на период 2023-2030 годы.</p>	<p>2023 год – 11537,3 тыс. руб.; за счет средств федерального бюджета – 1901,5 тыс. руб., за счет средств областного бюджета – 6412,0 тыс. руб., за счет средств местного бюджета – 3223,8 тыс. руб.; 2024 год – 4416,5 руб.: за счет средств федерального бюджета – 2100,7 тыс. руб., за счет средств областного бюджета – 974,1 тыс. руб., за счет средств местного бюджета – 1341,7 тыс. руб.; 2025 год – 900,0 тыс.руб.: за счет средств федерального бюджета – 0 тыс. руб., за счет средств областного бюджета – 0 тыс. руб., за счет средств местного бюджета – 900,0 тыс. руб.; 2026 год – 0 тыс.руб.: за счет средств федерального бюджета – 0 тыс. руб., за счет средств областного бюджета – 0 тыс. руб., за счет средств местного бюджета – 0 тыс. руб.; 2027 год – 0 тыс.руб.: за счет средств федерального бюджета – 0 тыс. руб., за счет средств областного бюджета – 0 тыс. руб., за счет средств местного бюджета – 0 тыс. руб.; 2028 год – 0 тыс.руб.: за счет средств федерального бюджета – 0 тыс. руб., за счет средств областного бюджета – 0 тыс. руб., за счет средств местного бюджета – 0 тыс. руб.; 2029 год – 0 тыс.руб.: за счет средств федерального бюджета – 0 тыс. руб., за счет средств областного бюджета – 0 тыс. руб., за счет средств местного бюджета – 0 тыс. руб.; 2030 год – 0 тыс.руб.: за счет средств федерального бюджета – 0 тыс. руб., за счет средств областного бюджета – 0 тыс. руб., за счет средств местного бюджета – 0 тыс. руб.;</p>
<p>Ожидаемые результаты реализации мероприятий Программы</p>	<p>Ожидаемые конечные результаты муниципальной программы на 2023-2030 годы:</p> <ul style="list-style-type: none"> - благоустройство не менее 5 территорий общего пользования; - благоустройство не менее 15 дворовых территорий; - улучшение эстетического состояния дворовых территорий. - улучшение эстетического состояния общественных территорий; - доля граждан, принявших участие в решении вопросов городской среды, от общего количества граждан в возрасте от 14 лет, проживающих в муниципальном округе -30%; - доля объема закупок оборудования, имеющего российское происхождение, в том числе оборудования, закупаемого при выполнении работ, в общем объеме оборудования, закупленного в рамках реализации мероприятий государственных(муниципальных) программ современной городской среды – 90%; - количество актуальных документов территориального планирования округа; - количество населенных пунктов Кичменгско-Городецкого муниципального округа, имеющих установленные границы в соответствии с требованиями градостроительного и земельного законодательства.
<p>Управление реализацией программы и контроль за ходом ее выполнения</p>	<p>управление реализацией программы и контроль за ходом ее выполнения осуществляется в порядке, определяемом нормативными правовыми актами администрации округа.</p>

1. Основные характеристики реализации программы

Благоустройство дворовых территорий многоквартирных домов на сегодняшний день полностью или частично не отвечает нормативным требованиям. Несмотря на принимаемые меры, уровень придомовых территорий многоквартирных домов остаётся на низком уровне.

В недостаточном объеме производились работы в границах дворовых территорий многоквартирных домов по уходу за зелеными насаждениями, не осуществлялась посадка деревьев и кустарников. Зеленые насаждения представлены, в основном, зрелыми или переросшими деревьями, отсутствуют газоны, не устроены цветники. Отсутствует наружное освещение. В проведении мероприятий по благоустройству дворовых территорий, в том числе ремонте проездов, обеспечении освещения, установке скамеек и урн нуждаются не менее 15 дворовых территорий.

Во многих дворах имеющиеся объекты нуждаются в ремонте и реконструкции (пешеходные зоны, зоны отдыха, тротуары).

Надлежащее состояние дворовых территорий многоквартирных домов является важным фактором при формировании благоприятной экологической и эстетической городской среды.

Проблемы восстановления и ремонта проездов, пешеходных зон, озеленения, освещения дворовых территорий многоквартирных домов на сегодня весьма актуальны и не решены в полном объеме в связи с недостаточным финансированием отрасли.

Принимаемые в последнее время меры по частичному благоустройству не приводят к должному результату, поскольку не основаны на последовательном подходе к решению проблемы и не позволяют консолидировать денежные средства для достижения поставленной цели.

К благоустройству дворовых территорий многоквартирных домов необходим последовательный комплексный подход, рассчитанный на среднесрочный период, который предполагает использование программно-целевых методов, обеспечивающих увязку реализации мероприятий по срокам, ресурсам и исполнителям.

Основным методом решения проблемы должно стать благоустройство дворовых территорий многоквартирных домов, которое представляет собой совокупность мероприятий, направленных на создание и поддержание функционально, экологически и эстетически надлежащего уровня городской среды, в том числе улучшение безопасности.

Реализация Программы позволит создать благоприятные условия городской среды, повысить комфортность проживания населения села, увеличить площадь зеленых зон, обеспечить более эффективную эксплуатацию дворовых территорий многоквартирных домов, улучшить условия для отдыха и занятий спортом, обеспечить физическую, пространственную и информационную доступность зданий, сооружений в границах дворовых территорий многоквартирных домов для маломобильных групп населения.

Реализация мероприятий Программы в 2023 – 2030 годы позволит создать благоприятные условия проживания жителей области, обеспечить более эффективную эксплуатацию многоквартирных домов, сформировать активную гражданскую позицию населения посредством его участия в благоустройстве дворовых территорий, повысить уровень и качество жизни граждан.

Благоустройство дворовых территорий многоквартирных домов предусматривает минимальный и дополнительный перечни работ по благоустройству дворовых территорий.

1. Минимальный перечень видов работ по благоустройству дворовых территорий многоквартирных домов включает в себя следующие виды работ:

- ремонт дворовых проездов;
- обеспечение освещения дворовых территорий;
- установка скамеек;
- установка урн для мусора.

2. Дополнительный перечень работ по благоустройству дворовых территорий многоквартирных домов включает в себя следующие виды работ:

- оборудование местами для проведения досуга и отдыха разными группами населения (детскими и (или) спортивными площадками);
- оборудование автомобильных парковок;
- обустройство площадок для выгула животных;
- обустройство пешеходных дорожек;
- обустройство ливневой канализации;
- озеленение территорий;
- установка малых архитектурных форм.

Дополнительный перечень работ по благоустройству дворовых территорий, а также их стоимость определены исходя из соответствующего перечня, утвержденного государственной программой Вологодской области "Формирование современной городской среды", утверждённой постановлением Правительства Вологодской области от 22 сентября 2017 года № 851 (далее - государственная программа).

Основная характеристика программы

1. Характеристика сферы благоустройства общественных территорий.

Места массового пребывания людей являются важнейшей составной частью облика села Кичменгский Городок Кичменгско-Городецкого муниципального округа. От уровня обустроенности общественных территорий во многом зависит качество жизни населения.

Текущее состояние большинства территорий не соответствует современным требованиям, обусловленным нормами Градостроительного и Жилищного кодексов Российской Федерации, а именно: внутридорожная сеть парков, скверов не имеет бетонно-асфальтового покрытия, практически не производятся работы по озеленению территорий мест массового пребывания людей, недостаточно оборудованных детских и спортивных площадок.

Существующее положение обусловлено рядом факторов: нарушение градостроительных норм при застройке сельских территорий, введение новых современных требований к благоустройству и содержанию территорий, недостаточное финансирование программных мероприятий в предыдущие годы, отсутствие комплексного подхода к решению проблемы формирования и обеспечения среды, комфортной и благоприятной для проживания населения.

До настоящего времени благоустройство территорий осуществлялось по отдельным видам работ, без взаимной увязки элементов благоустройства.

Некоторые виды работ по благоустройству практически не производились: работы по содержанию зеленых зон общественных территорий, организации новых площадок для отдыха детей разных возрастных групп. Благоустройство мест массового пребывания населения невозможно осуществлять без комплексного подхода. При отсутствии проекта благоустройства получить многофункциональную адаптивную среду для проживания граждан не представляется возможным. При выполнении работ по благоустройству необходимо учитывать мнение жителей и сложившуюся инфраструктуру территорий для определения функциональных зон и выполнения других мероприятий.

Комплексный подход позволяет наиболее полно и в то же время детально охватить весь объем проблем, решение которых может обеспечить комфортные условия проживания всего населения. К этим условиям относятся чистые улицы, благоустроенные микрорайоны, зеленые насаждения, необходимый уровень освещенности населенного пункта в темное время суток.

Важнейшей задачей органов местного самоуправления Кичменгско-Городецкого муниципального округа является формирование и обеспечение среды, комфортной и благоприятной для проживания населения, в том числе благоустройство и надлежащее содержание общественных территорий, выполнение требований Градостроительного кодекса Российской Федерации по устойчивому развитию сельских территорий, обеспечивающих при осуществлении градостроительной деятельности безопасные и благоприятные условия жизнедеятельности человека.

Для поддержания мест массового пребывания населения в технически исправном состоянии и приведения их в соответствие с современными требованиями комфортности разработана программа «Формирование современной городской среды Кичменгско-Городецкого муниципального округа на 2023-2030 годы» (далее – муниципальная программа), которой предусматривается целенаправленная работа по следующим направлениям:

- ремонт и устройство асфальтобетонного покрытия внутренней дорожной сети общественных территорий, в том числе устройство ограждений;
- максимальное сохранение и реконструкцию существующих малых архитектурных форм;
- ремонт конструктивных элементов, расположенных на территориях общественных мест;
- озеленение территорий общего пользования;
- ремонт и восстановление уличного освещения;

Комплексное благоустройство мест массового пребывания населения позволит поддержать их в удовлетворительном состоянии, повысить уровень благоустройства, выполнить архитектурно-планировочную организацию территории, обеспечить здоровые условия отдыха и жизни жителей.

Перед началом работ по комплексному благоустройству двора разрабатывается эскизный проект мероприятий. Мероприятия планируются с учетом создания условий для жизнедеятельности малобильных групп населения.

2. Характеристика дел по описанию границ населённых пунктов

Границы населенных пунктов являются объектом землеустройства, процедура проведения работ которого расписана как Федеральными законами, так и ведомственными нормативными актами. Так ст. 46 Федерального закона от 24.07.2007 года № 221-ФЗ «О государственном кадастре недвижимости» установлено, что органы государственной власти, к компетенции которых отнесены вопросы в сфере установления или изменения границ населенных пунктов обязаны представить соответственно сведения о данных границах. Состав указанных сведений и порядок представления в орган кадастрового учета документов, содержащих указанные сведения, устанавливаются уполномоченным Правительством Российской Федерации федеральным органом исполнительной власти. Полномочия по установлению границ муниципальных образований в соответствии с Федеральным законом от 06.10.1999 года № 184-ФЗ «Об общих принципах организации законодательных (представительных) и исполнительных органов государственной власти субъектов Российской Федерации» отнесены к полномочиям органов государственной власти субъектов Российской Федерации.

Описание границ населенных пунктов округа проводится в рамках реализации на территории области целевых моделей «Постановка на кадастровый учет земельных участков и объектов недвижимого имущества» и «Регистрация права собственности на земельные участки и объекты недвижимого имущества» на основании поручений совещания с органами местного самоуправления от 20 декабря 2017 года.

Под картографическим описанием границ населённых пунктов будем понимать планы (карты) границ населённых пунктов с приложением отраженных в текстовой форме сведений о границах населённых пунктов, а также описания ориентиров местности, по которым проходят границы населённых пунктов.

В соответствии с Правилами кадастрового деления территории Российской Федерации вся территория

Федерации, в границах которой осуществляется ведение государственного реестра земель кадастрового округа. Кадастровый округ включает в себя территорию субъекта Российской Федерации. В свою очередь, территория кадастрового округа делится на кадастровые районы. Кадастровый район — это часть территории кадастрового округа, в пределах которой осуществляется государственный кадастровый учет земельных участков и ведение государственного реестра земель кадастрового района. Кадастровый район включает в себя, как правило, территорию административно-территориальной единицы субъекта Российской Федерации. В свою очередь, территория кадастрового района делится на кадастровые кварталы. Кадастровый квартал является наименьшей единицей кадастрового деления территории кадастрового района и включает в себя небольшие населенные пункты, кварталы городской или поселковой застройки и иные ограниченные природными и искусственными объектами территории.

Узловой точкой границы муниципального образования является точка прохождения границ трех и более муниципальных образований. Если граница одного муниципального образования соприкасается с другим муниципальным образованием, то за узловую следует принимать точку, характерную для обоих муниципальных образований. На плане (карте), отображающем в графической форме границы населённых пунктов, должны быть пронумерованы все узловые точки. Нумерация узловых точек является сквозной. За узловую точку № 1 муниципального образования принимается узловая точка, имеющая наименьшее значение. Точка № 2 присваивается следующей в порядке возрастания узловой точке границы муниципального образования.

После того как пронумерованы узловые точки, необходимо пронумеровать поворотные точки. Поворотной точкой границы муниципального образования считается точка прохождения двух разнонаправленных частей границы. Номера поворотным точкам присваиваются в последовательном порядке по часовой стрелке в порядке возрастания. Если в состав муниципального образования входят населенные пункты, то производится описание всех населённых пунктов.

Текстовое описание границ населённых пунктов составляется по узловым и поворотным точкам. Сведения границ населённых пунктов должны позволить определить положение на местности границы относительно однозначно понимаемых и отражаемых на плановых материалах элементов местности.

На территории Кичменгско-Городецкого муниципального округа 341 населенный пункт (приложение 1 к Программе), из них - 307 деревень, 17 сел, 11 поселков, 6 починков.

В состав преобразованного сельского поселения Городецкое входит 100 населенных пунктов, в состав преобразованного поселения Енангское – 113 населенных пункта, в состав преобразованного сельского поселения Кичменгское – 128 населенных пунктов.

На момент разработки программы на территории района 22 населенных пунктов преобразованного сельского поселения Кичменгское, имеют установленные границы и сведения о них внесены в ЕГРН. Из них сведения о границах 7-ми населенных пунктов не требуют изменений:

1. деревня Калеплиха
2. деревня Косково
3. деревня Малая Курденга
4. деревня Малое Бараково
5. деревня Плотниха
6. деревня Сигово
7. деревня Смольянка

Данные населенные пункты поставлены на кадастровый учет на основании генерального плана сельского поселения Плосковское, утвержденного решением Совета поселения от 10.02.2011 №6. Генеральным планом преобразованного сельского поселения Кичменгское, утвержденным Решением Муниципального Собрания района 30.03.2018 №52, границы некоторых населенных пунктов изменены и требуется их описание в соответствии с генпланом.

В муниципальную подпрограмму на первоочередное проведение описания границ включены населенные пункты, на территорию которых разработаны и утверждены генеральные планы.

К первоочередным относится и село Кичменгский Городок, как самый крупный и перспективный населенный пункт муниципального округа, расположенный на территории преобразованного сельского поселения Городецкое.

Для описания границ населенных пунктов на часть муниципального округа (преобразованное сельское поселение Городецкое) и дальнейшего внесения сведений о границах в Единый государственный реестр недвижимости необходимо внесение изменений (актуализация) в генеральный план муниципального образования Городецкое, утвержденного решением Муниципального Собрания Кичменгско-Городецкого муниципального района от 31.05.2019 №149.

Также требуется внесение изменений и в Схему территориального планирования Кичменгско-Городецкого муниципального района, утвержденную решением Муниципального Собрания Кичменгско-Городецкого муниципального района от 25.02.2011 №147.

Разработка муниципальной программы по установлению границ населённых пунктов (далее – Программа) позволит выполнить требования законодательства об установлении границ муниципальных образований в соответствии с требованиями градостроительного и земельного законодательства.

Работы по координатному описанию границ необходимы для кадастрового деления территории в целях ведения государственного кадастрового учета объектов недвижимости. Сложившаяся ситуация с недвижимостью препятствует динамичному переходу прав собственности на землю и иную недвижимость к эффективно хозяйствующим субъектам, тем самым, тормозя процессы структурной перестройки экономики; не позволяет эффективно использовать землю и иную недвижимость в качестве средства обеспечения инвестиций, вызывая проблемы в использовании недвижимости как полноценного актива; не обеспечивает необходимых условий для развития экономики и ее развитие, значительно снижая тем самым инвестиционный потенциал

области. Поэтому описание границ позволит увеличить налогооблагаемую базу объектов недвижимости и позволит оперативно готовить территории для промышленного и жилищного строительства.

Финансовое обеспечение программы

«Формирование современной городской среды на территории Кичменгско-Городецкого муниципального округа на 2023-2030 годы»

Статус	Наименование муниципальной программы, основного мероприятия	Ответственный исполнитель	Целевой показатель	Источник финансового обеспечения	Расходы (тыс.руб.), годы							
					2023	2024	2025	2026	2027	2028	2029	2030
Программа	Формирование современной городской среды на территории и Кичменгско-Городецкого муниципального округа на 2023-2030 годы	Администрация округа		Всего, в т.ч.	11537,3	4416,5	900	0	0	0	0	0
				Федеральный бюджет	1901,5	2100,7	0	0	0	0	0	0
				Областной бюджет	6412,00	974,1	0	0	0	0	0	0
				Районный бюджет	3223,8	1341,7	900	0	0	0	0	0

Приложение 2

Сведения о достижении значений целевых показателей

№	Наименование показателей	Ед.изм.	Показатели по годам							
			2023	2024	2025	2026	2027	2028	2029	2030
1	Количество благоустроенных дворовых территорий	ед.	5	5	5	-	-	-	-	-
2	Количество благоустроенных территорий общего пользования	ед.	3	2	3	-	-	-	-	-
3	Доля граждан, принявших участие в решении вопросов городской среды, от общего количества граждан в возрасте от 14 лет, проживающих в муниципальном образовании	%	25	30	30	-	-	-	-	-
4	Доля объема закупок оборудования, имеющего российское происхождение, в том числе оборудования, закупаемого при выполнении работ, в общем	%	90	90	90	-	-	-	-	-

	закупленного в рамках реализации мероприятий государственных(муниципальных) программ современной городской среды.										
5	Количество населенных пунктов Кичменгско-Городецкого муниципального округа, имеющих установленные границы в соответствии с требованиями градостроительного и земельного законодательства	д.	По годам	44	113	-	-	-	-	-	-
		д.	С нарастающим итогом	44	157	-	-	-	-	-	-

Сведения о порядке сбора информации и методике расчета целевых показателей (индикаторов) муниципальной подпрограммы

п/п	Наименование целевого показателя (индикатора)	Ед. изм.	Определение целевого показателя	Временные характеристики целевого показателя	Алгоритм формирования (формула) целевого показателя	Базовые показатели, используемые в формуле	Метод сбора информации, индекс формы отчетности *	Ответственный за сбор данных по целевому показателю
	2	3	4	5	6	7	8	9
	Количество благоустроенных дворовых территорий	Ед.	Количество благоустроенных дворовых территорий многоквартирных домов в с.Кичменгский Городок	периодичность годовая, показатель на конец отчетного периода	Дт+Дп (Дт- количество дворовых территорий благоустроенных за текущий год; Дп- дворовые территории благоустроенные за предшествующие года.)	Общее количество благоустроенных дворовых территорий в с.Кичменгский Городок	4 Акты выполненных работ	Администрация округа

	Количество благоустроенных территорий общего пользования	Ед.	Количество благоустроенных территорий общего пользования	периодичность годовая, показатель на конец отчетного периода	От+Оп (От- количество дворовых территорий благоустроенных за текущий год; Оп- дворовые территории благоустроенные за предшествующие года.)	Количество благоустроенных территорий общего пользования за текущий и предшествующие года	4 Акты выполненных работ	Администрация округа
	Доля граждан, принявших участие в решении вопросов городской среды, от общего количества граждан в возрасте от 14 лет, проживающих в муниципальном образовании	%	Процент населения принявших участие в решении вопросов городской среды, от общего количества граждан в возрасте от 14 лет, проживающих в муниципальном образовании	периодичность годовая, показатель на конец отчетного периода	$\frac{Н_u * 100}{Н_o}$ Но-общее количество населения; Ну- Количество населения от 14 лет.	Общее количество населения; Население в возрасте от 14 лет.	4 Мониторинг отдела	Администрация округа
	Доля объема закупок оборудования, имеющего российское происхождение, в том числе оборудования, закупленного в рамках реализации мероприятий государственных(муниципальных) программ	%	Доля объема закупок оборудования, имеющего российское происхождение, в том числе оборудования, закупленного в рамках реализации мероприятий государственных(муниципальных) программ	периодичность годовая, показатель на конец отчетного периода	Доля объема закупок оборудования, имеющего российское происхождение, в том числе оборудования, закупленного в рамках реализации мероприятий государственных(муниципальных) программ	Доля объема закупок оборудования, имеющего российское происхождение, в том числе оборудования, закупленного в рамках реализации мероприятий государственных(муниципальных)	3	Администрация округа

Количество населенных пунктов Кичменгско-Городецкого муниципального округа, имеющих установленные границы в соответствии с требованиями и градостроительного и земельного законодательства.	Ед.	Количество населенных пунктов округа, имеющих установленные границы в соответствии с требованиями законодательства	Периодичность годовая, показатель на конец отчетного периода	Данные Росреестра	Количество населенных пунктов округа, имеющих установленные границы в соответствии с требованиями законодательства	3	Администрация округа
Количество актуальных документов территориального планирования муниципального округа	Ед.	Количество актуальных документов в территориального планирования округа	Периодичность годовая, показатель на конец отчетного периода	Данные администрации округа	Количество актуальных документов территориального планирования округа	3	Администрация округа
Количество проектов планировки и проектов межевания территории муниципального округа	Ед.	Количество проектов планировок и проектов межевания территории и муниципального округа	Периодичность годовая, показатель на конец отчетного периода	Данные администрации округа	Количество проектов планировки и проектов межевания территории муниципального округа	3	Администрация округа

ПАСПОРТ
МУНИЦИПАЛЬНОЙ ПОДПРОГРАММЫ
«Формирование современной городской среды
на территории Кичменгско-Городецкого муниципального округа
на 2023-2030 годы»
МУНИЦИПАЛЬНОЙ ПРОГРАММЫ
«Формирование современной городской среды на территории Кичменгско-Городецкого муниципального
округа на 2023 – 2030 годы»

1. Основные характеристики реализации подпрограммы

Характеристика сферы благоустройства дворовых территорий многоквартирных домов

Благоустройство дворовых территорий многоквартирных домов на сегодняшний день полностью или частично не отвечает нормативным требованиям. Несмотря на принимаемые меры, уровень придомовых территорий многоквартирных домов остаётся на низком уровне.

В недостаточном объеме производились работы в границах дворовых территорий многоквартирных домов по уходу за зелеными насаждениями, не осуществлялась посадка деревьев и кустарников. Зеленые насаждения представлены, в основном, зрелыми или переросшими деревьями, отсутствуют газоны, не устроены цветники.

Отсутствует наружное освещение. В проведении мероприятий по благоустройству дворовых территорий, в том числе ремонте проездов, обеспечении освещения, установке скамеек и урн нуждаются не менее 57 дворовых территорий.

Во многих дворах имеющиеся объекты нуждаются в ремонте и реконструкции (пешеходные зоны, зоны отдыха, тротуары).

Надлежащее состояние дворовых территорий многоквартирных домов является важным фактором при формировании благоприятной экологической и эстетической городской среды.

Проблемы восстановления и ремонта проездов, пешеходных зон, озеленения, освещения дворовых территорий многоквартирных домов на сегодня весьма актуальны и не решены в полном объеме в связи с недостаточным финансированием отрасли.

Принимаемые в последнее время меры по частичному благоустройству не приводят к должному результату, поскольку не основаны на последовательном подходе к решению проблемы и не позволяют консолидировать денежные средства для достижения поставленной цели.

К благоустройству дворовых территорий многоквартирных домов необходим последовательный комплексный подход, рассчитанный на среднесрочный период, который предполагает использование программно-целевых методов, обеспечивающих увязку реализации мероприятий по срокам, ресурсам и исполнителям.

Основным методом решения проблемы должно стать благоустройство дворовых территорий многоквартирных домов, которое представляет собой совокупность мероприятий, направленных на создание и поддержание функционально, экологически и эстетически надлежащего уровня городской среды, в том числе улучшение безопасности.

Реализация Программы позволит создать благоприятные условия городской среды, повысить комфортность проживания населения села, увеличить площадь зеленых зон, обеспечить более эффективную эксплуатацию дворовых территорий многоквартирных домов, улучшить условия для отдыха и занятий спортом, обеспечить физическую, пространственную и информационную доступность зданий, сооружений в границах дворовых территорий многоквартирных домов для маломобильных групп населения.

Реализация мероприятий подпрограммы в 2023 - 2030 годы позволит создать благоприятные условия проживания жителей области, обеспечить более эффективную эксплуатацию многоквартирных домов, сформировать активную гражданскую позицию населения посредством его участия в благоустройстве дворовых территорий, повысить уровень и качество жизни граждан.

Благоустройство дворовых территорий многоквартирных домов предусматривает минимальный и дополнительный перечень работ по благоустройству дворовых территорий.

1. Минимальный перечень видов работ по благоустройству дворовых территорий многоквартирных домов включает в себя следующие виды работ:

- ремонт дворовых проездов;
- обеспечение освещения дворовых территорий;
- установка скамеек;
- установка урн для мусора.

2. Дополнительный перечень работ по благоустройству дворовых территорий многоквартирных домов включает в себя следующие виды работ:

- оборудование местами для проведения досуга и отдыха разными группами населения (детскими и (или) спортивными площадками);
- оборудование автомобильных парковок;
- обустройство площадок для выпула животных;
- обустройство пешеходных дорожек;

- озеленение территорий;
- установка малых архитектурных форм.

Дополнительный перечень работ по благоустройству дворовых территорий, а также их стоимость определены исходя из соответствующего перечня, утвержденного государственной программой Вологодской области "Формирование современной городской среды на 2018 - 2024 годы", утвержденной постановлением Правительства Вологодской области от 22 сентября 2017 года № 851 (далее - государственная программа).

Характеристика сферы благоустройства общественных территорий

Места массового пребывания людей являются важнейшей составной частью облика села Кичменгский Городок Кичменгско-Городецкого муниципального округа. От уровня обустроенности общественных территорий во многом зависит качество жизни населения.

Текущее состояние большинства территорий не соответствует современным требованиям, обусловленным нормами Градостроительного и Жилищного кодексов Российской Федерации, а именно: внутридорожная сеть парков, скверов не имеет бетонно-асфальтового покрытия, практически не производятся работы по озеленению территорий мест массового пребывания людей, недостаточно оборудованных детских и спортивных площадок.

Существующее положение обусловлено рядом факторов: нарушение градостроительных норм при застройке сельских территорий, введение новых современных требований к благоустройству и содержанию территорий, недостаточное финансирование программных мероприятий в предыдущие годы, отсутствие комплексного подхода к решению проблемы формирования и обеспечения среды, комфортной и благоприятной для проживания населения.

До настоящего времени благоустройство территорий осуществлялось по отдельным видам работ, без взаимной увязки элементов благоустройства.

Некоторые виды работ по благоустройству практически не производились: работы по содержанию зеленых зон общественных территорий, организации новых площадок для отдыха детей разных возрастных групп. Благоустройство мест массового пребывания населения невозможно осуществлять без комплексного подхода. При отсутствии проекта благоустройства получить многофункциональную адаптивную среду для проживания граждан не представляется возможным. При выполнении работ по благоустройству необходимо учитывать мнение жителей и сложившуюся инфраструктуру территорий для определения функциональных зон и выполнения других мероприятий.

Комплексный подход позволяет наиболее полно и в то же время детально охватить весь объем проблем, решение которых может обеспечить комфортные условия проживания всего населения. К этим условиям относятся чистые улицы, благоустроенные микрорайоны, зеленые насаждения, необходимый уровень освещенности населенного пункта в темное время суток.

Важнейшей задачей органов местного самоуправления Кичменгско-Городецкого муниципального округа является формирование и обеспечение среды, комфортной и благоприятной для проживания населения, в том числе благоустройство и надлежащее содержание общественных территорий, выполнение требований Градостроительного кодекса Российской Федерации по устойчивому развитию сельских территорий, обеспечивающих при осуществлении градостроительной деятельности безопасные и благоприятные условия жизнедеятельности человека.

Для поддержания мест массового пребывания населения в технически исправном состоянии и приведения их в соответствие с современными требованиями комфортности разработана подпрограмма «Формирование современной городской среды Кичменгско-Городецкого муниципального округа на 2023-2030 годы» (далее - муниципальная подпрограмма), которой предусматривается целенаправленная работа по следующим направлениям:

- ремонт и устройство асфальтобетонного покрытия внутренней дорожной сети общественных территорий, в том числе устройство ограждений;
- максимальное сохранение и реконструкцию существующих малых архитектурных форм,
- ремонт конструктивных элементов, расположенных на территориях общественных мест;
- озеленение территорий общего пользования;
- ремонт и восстановление уличного освещения.

Комплексное благоустройство мест массового пребывания населения позволит поддержать их в удовлетворительном состоянии, повысить уровень благоустройства, выполнить архитектурно-планировочную организацию территории, обеспечить здоровые условия отдыха и жизни жителей.

Перед началом работ по комплексному благоустройству двора разрабатывается эскизный проект мероприятий. Мероприятия планируются с учетом создания условий для жизнедеятельности малобилльных групп населения.

Срок реализации муниципальной подпрограммы – 2023-2030 годы, с возможностью внесения изменений в объемах и сроки реализации.

При реализации муниципальной подпрограммы возможно возникновение следующих рисков, которые могут препятствовать достижению планируемых результатов:

- риски, связанные с изменением бюджетного законодательства;
- финансовые риски: финансирование муниципальной подпрограммы не в полном объеме в связи с неисполнением доходной части бюджета муниципального образования.

□ при размещении муниципальных заказов согласно Федеральному закону от 5 апреля 2013 года N 44-ФЗ "О контрактной системе в сфере закупок товаров, работ, услуг для обеспечения государственных и муниципальных нужд" некоторые процедуры торгов могут не состояться в связи с отсутствием претендентов;

□ несвоевременное выполнение работ подрядными организациями может привести к нарушению сроков выполнения программных мероприятий;

□ заключение муниципальных контрактов и договоров с организациями, которые окажутся неспособными исполнить свои обязательства.

В таком случае подпрограмма подлежит корректировке. Проведение повторных процедур приведет к изменению сроков исполнения программных мероприятий.

Способами ограничения рисков являются:

а) концентрация ресурсов на решении приоритетных задач;

б) изучение и внедрение положительного опыта других муниципальных образований;

в) повышение результативности реализации программы и эффективности использования бюджетных средств;

г) своевременное внесение изменений в бюджет и муниципальную Программу.

Основу муниципальной подпрограммы составляет ремонт и благоустройство дворовых территорий многоквартирных домов и мест массового пребывания населения.

При реализации муниципальной подпрограммы возможно возникновение следующих рисков, которые могут препятствовать достижению планируемых результатов:

— риски, связанные с изменением бюджетного законодательства;

— финансовые риски: финансирование Программы не в полном объеме в связи с неисполнением доходной части бюджета городского поселения;

— при размещении муниципальных заказов согласно Федеральному закону от 5 апреля 2013 года № 44-ФЗ "О контрактной системе в сфере закупок товаров, работ, услуг для обеспечения государственных и муниципальных нужд" некоторые процедуры торгов могут не состояться в связи с отсутствием претендентов;

— несвоевременное выполнение работ подрядными организациями может привести к нарушению сроков выполнения программных мероприятий;

— заключение муниципальных контрактов и договоров с организациями, которые окажутся неспособными исполнить свои обязательства.

2. Обоснование ресурсного обеспечения подпрограммы

Общая потребность в ресурсах на реализацию подпрограммных мероприятий составляет в процентном соотношении:

федеральный бюджет - 63,37%;

областной бюджет - 36,63%;

местный бюджет не менее 10%

Объем финансирования является ориентировочным и корректируется:

- после разработки проектно-сметной документации на каждый объект;
- после утверждения суммы субсидии на реализацию муниципальной подпрограммы.

3. Механизм реализации подпрограммы

Механизм реализации муниципальной подпрограммы определяется администрацией Кичменгско-Городецкого муниципального округа и предусматривает проведение организационных мероприятий, обеспечивающих выполнение подпрограммы.

Заказчик подпрограммы:

- отвечает за реализацию мероприятий подпрограммы, целевое и эффективное использование средств федерального, областного и местного бюджетов, выделяемых на их выполнение;
- обеспечивает согласованность действий исполнителей по подготовке и реализации подпрограммных мероприятий;
- подготавливает и представляет в установленном порядке бюджетную заявку на финансирование соответствующих мероприятий подпрограммы на очередной финансовый год;
- представляет в установленном порядке отчеты о ходе финансирования и реализации соответствующих мероприятий подпрограммы.

Ответственный исполнитель подпрограммы:

- несет ответственность за реализацию мероприятий подпрограммы в установленные сроки;
- обеспечивает согласованность действий заказчика и исполнителя подпрограммы по подготовке и реализации программных мероприятий;
- представляет в установленном порядке отчеты о ходе финансирования и реализации мероприятий подпрограммы.

Важным фактом в реализации муниципальной подпрограммы является участие заинтересованных лиц, граждан и организаций в процессе обсуждения проекта муниципальной программы, внесение замечаний и предложений по включению дворовых территорий и общественных территорий в подпрограмму.

3. Оценка социально – экономической эффективности реализации подпрограммы

Реализация запланированных мероприятий в 2023-2030 годы позволит удовлетворить большую часть обращений граждан о неудовлетворительном техническом состоянии мест массового пребывания населения, а также обеспечит благоприятные условия проживания населения, что положительно отразится и на повышении качества жизни в целом.

Оценка эффективности муниципальной подпрограммы проводится администрацией сельского поселения и осуществляется в целях оценки планируемого вклада результатов муниципальной программы в социально-экономическое развитие Кичменгско-Городецкого муниципального округа муниципального образования Городецкое.

Осуществляет мониторинг ситуации и анализ эффективности выполняемой работы администрация Кичменгско-Городецкого муниципального округа.

Исполнитель представляет отчет о выполненных работах.

В рамках реализации муниципальной подпрограммы планируется проведения мероприятий по капитальному ремонту 57 дворовых территорий многоквартирных домов и благоустройству общественных территорий.

5. Форма участия (финансовое и (или) трудовое) и доля участия заинтересованных лиц в выполнении минимального и дополнительного перечня работ по благоустройству дворовых территорий (в случае если собственниками помещений в МКД, заинтересованными лицами принято решение о таком участии)

Заинтересованные лица принимают участие в реализации мероприятий по благоустройству дворовых территории в рамках минимального перечня работ по благоустройству в форме трудового и (или) финансового участия в размере не менее 5 % от стоимости мероприятий. Под формой трудового участия понимается неоплачиваемая трудовая деятельность заинтересованных лиц, имеющая социально полезную направленность, не требующая специальной квалификации и организуемая для выполнения минимального и (или) дополнительного перечня работ по благоустройству дворовых территорий.

Дополнительный перечень работ по благоустройству дворовых территорий может софинансироваться из федерального бюджета при условии софинансирования собственниками помещений многоквартирного дома работ по благоустройству дворовых территорий в размере не менее 20 процентов стоимости выполнения таких работ.

Под формой финансового участия понимается привлечение денежных средств заинтересованных лиц для финансирования части затрат по выполнению минимального и (или) дополнительного перечня работ по благоустройству дворовых территорий. Организация трудового и (или) финансового участия осуществляется заинтересованными лицами в соответствии с решением общего собрания собственников помещений в многоквартирном доме, дворовая территория которого подлежит благоустройству, оформленным соответствующим протоколом общего собрания собственников помещений в многоквартирном доме. Финансовое (трудовое) участие заинтересованных лиц в выполнении мероприятий по благоустройству дворовых территорий должно подтверждаться документально в зависимости от избранной формы такого участия.

Трудовое участие граждан может быть внесено в виде следующих мероприятий, не требующих специальной квалификации, таких как: субботники; подготовка дворовой территории к началу работ (земляные работы); участие в строительных работах: снятие старого оборудования, установка уличной мебели, зачистка от ржавчины, окрашивание элементов благоустройства; участие в озеленении территории: высадка растений, создание клумб, уборка территории; обеспечение благоприятных условий для работников подрядной организации, выполняющей работы (например, организация горячего чая).

Информация о начале реализации мероприятий по благоустройству (конкретная дата, место проведения, памятка и другие материалы) размещается администрацией округа на официальном сайте администрации в сети «Интернет», а также непосредственно в многоквартирных домах – на информационных стендах. В качестве документов (материалов), подтверждающих трудовое участие, могут быть представлены отчет о выполнении работ, включающий информацию о проведении мероприятия с трудовым участием граждан, отчет совета многоквартирного дома, лица, управляющего многоквартирным домом, о проведении мероприятия с трудовым участием граждан. При этом, рекомендуется в качестве приложения к такому отчету представлять фото-, видеоматериалы, подтверждающие проведение мероприятия с трудовым участием граждан. Документы, подтверждающие трудовое участие, представляются в администрацию района не позднее 10 календарных дней со дня окончания работ, выполняемых заинтересованными лицами. При выборе формы финансового участия заинтересованных лиц в реализации мероприятий по благоустройству дворовой территории в рамках дополнительного перечня (минимального перечня - в случае принятия такого решения) работ по благоустройству доля участия определяется как процент от стоимости мероприятий по благоустройству дворовой территории.

Администрация Кичменгско-Городецкого муниципального округа в праве исключать из адресного перечня дворовых территорий, подлежащих благоустройству в рамках реализации муниципальной подпрограммы, дворовые территории, владельцами которых являются граждане, которые приняли решение об отказе от

благоустройства дворовой территории в рамках реализации соответствующей программы или не приняли решения о благоустройстве дворовой территории в сроки, установленные соответствующей подпрограммой. При этом исключение дворовой территории из перечня дворовых территорий, подлежащих благоустройству в рамках реализации муниципальной подпрограммы, возможно только при условии одобрения соответствующего решения муниципального образования межведомственной комиссией в порядке, установленном такой комиссией;

Условие о предельной дате заключения соглашений по результатам закупки товаров, работ и услуг для обеспечения муниципальных нужд в целях реализации муниципальных подпрограмм не позднее 1 июля года предоставления субсидии;

Для заключения соглашений на выполнение работ по благоустройству дворовых территорий, за исключением случаев обжалования действий (бездействия) заказчика и (или) комиссии по осуществлению закупок и (или) оператора электронной площадки при осуществлении закупки товаров, работ, услуг в порядке, установленном законодательством Российской Федерации, при которых срок заключения таких соглашений продлевается на срок указанного обжалования;

Приложение 1

Перечень подпрограммных мероприятий «Формирование современной городской среды на территории Кичменгско-Городецкого муниципального округа на 2023-2030 годы»

Статус	Наименование муниципальной программы, основного мероприятия	Ответственный исполнитель	Целевой показатель	Источник финансового обеспечения	Расходы (тыс.руб.), годы									
					2023	2024	2025	2026	2027	2028	2029	2030		
подпрограмма	Формирование современной городской среды на территории Кичменгско-Городецкого муниципального округа на 2023-2030 годы	Администрация округа		Всего, в т.ч.	10637,3	3516,5	0	0	0	0	0	0	0	
				Федеральный бюджет	1901,5	2100,7	0	0	0	0	0	0	0	0
				Областной бюджет	6412,0	974,1	0	0	0	0	0	0	0	0
				Местный бюджет	2323,8	441,7	0	0	0	0	0	0	0	0
Основное мероприятие 1	Выполнение ремонтных работ на дворовых территориях многоквартирных домов	Администрация округа	1.Количество благоустроенных дворовых территорий;	Местный бюджет	30	30	0	0	0	0	0	0	0	

Основное мероприятие 2	Выполнение комплекса работ по благоустройству территорий общего пользования	Администрация округа	1.Количество благоустроенных территорий общего пользования; 2.Доля граждан, принявших участие в решении вопросов городской среды, от общего количества граждан в возрасте от 14 лет, проживающих в муниципальном образовании (%). 3.Доля объема закупок оборудования, имеющего российское происхождение, в том числе оборудования, закупаемого при выполнении работ, в общем объеме оборудования, закупленного в рамках реализации мероприятий государственных(муниципальных) программ современной городской среды	Местный бюджет	1370	70	0	0	0	0	0	0
Основное мероприятие	Реализация регионального проекта «Формирование комфортной городской среды»	Администрация округа.		Всего, в т.ч.	9237,3	3416,5	0	0	0	0	0	0
				Федеральный бюджет	1901,5	2100,7	0	0	0	0	0	0
				Областной бюджет	6412,0	974,1	0	0	0	0	0	0
				Местный бюджет	923,8	341,7	0	0	0	0	0	0

	мероприятия по благоустройству дворовых территорий	Администрация округа		т.ч.									
				Федеральный бюджет	477,6	683,2	0	0	0	0	0	0	0
				Областной бюджет	242,4	316,8	0	0	0	0	0	0	0
				Местный бюджет	80,0	111,1	0	0	0	0	0	0	0
2.	Реализация мероприятий по благоустройству общественных территорий	Администрация округа		Всего, в т.ч.	2385,2	2305,4	0	0	0	0	0	0	0
				Федеральный бюджет	1423,9	1417,5	0	0	0	0	0	0	0
				Областной бюджет	722,7	657,3	0	0	0	0	0	0	0
				Местный бюджет	238,6	230,6	0	0	0	0	0	0	0
3	Реализация мероприятий по благоустройству общественных пространств	Администрация округа		Всего, в т.ч.	6052,1	0	0	0	0	0	0	0	0
				Федеральный бюджет	0	0	0	0	0	0	0	0	0
				Областной бюджет	5446,9	0	0	0	0	0	0	0	0
				Местный бюджет	605,2	0	0	0	0	0	0	0	0

Приложение 2

Сведения о достижении значений целевых показателей

п/п	Наименование показателей	Ед. изм.	Показатели по годам							
			2023	2024	2025	2026	2027	2028	2029	2030
1	Количество благоустроенных дворовых территорий	ед.	5	5	5	-	-	-	-	-
2	Количество благоустроенных территорий общего пользования	ед.	3	2	3	-	-	-	-	-
3	Доля граждан, принявших участие в решении вопросов городской среды, от общего количества граждан в возрасте от 14 лет, проживающих в муниципальном образовании	%	25	30	30	-	-	-	-	-
4	Доля объема закупок оборудования, имеющего российское происхождение, в том числе оборудования, закупаемого при выполнении работ, в общем объеме оборудования, закупленного в рамках реализации мероприятий государственных(муниципальных) программ современной городской среды.	%	90	90	90	-	-	-	-	-

Приложение 3

Сведения о порядке сбора информации и методике расчета целевых показателей (индикаторов) муниципальной подпрограммы

№ п/п	Наименование целевого показателя (индикатора)	Е д. из м.	Определение целевого показателя	Временные характеристики целевого показателя	Алгоритм формирования (формула) целевого показателя	Базовые показатели, используемые в формуле	Метод сбора информации, индекс формы отчетности *	Ответственный за сбор данных по целевому показателю
1	2	3	4	5	6	7	8	9
1	Количество благоустроенных дворовых территорий	Е д.	Количество благоустроенных дворовых территорий многоквартирных домов в с.Кичменгский Городок	периодичность годовая, показатель на конец отчетного периода	Дт+Дп (Дт- количество дворовых территорий благоустроенных за текущий год; Дп- дворовые территории благоустроенные за предшествующие года.)	Общее количество благоустроенных дворовых территорий в с.Кичменгский Городок	4 Акты выполненных работ	Администрация округа
2	Количество благоустроенных территорий общего пользования	Е д.	Количество благоустроенных территорий общего пользования	периодичность годовая, показатель на конец отчетного периода	От+Оп (От- количество дворовых территорий благоустроенных за текущий год; Оп- дворовые территории	Количество благоустроенных территорий общего пользования за текущий и предшествующие года	4 Акты выполненных работ	Администрация округа

					благоустроенные за предшествующие года.)			
3	Доля граждан, принявших участие в решении вопросов городской среды, от общего количества граждан в возрасте от 14 лет, проживающих в муниципальном образовании	%	Процент населения принявших участие в решении вопросов городской среды, от общего количества граждан в возрасте от 14 лет, проживающих в муниципальном образовании	периодичность годовая, показатель на конец отчетного периода	$\frac{Н_u * 100}{Н_o}$ Но-общее количество населения; Ну-Количество населения от 14 лет.	Общее количество населения; Население в возрасте от 14 лет.	4 Мониторинг отдела	Администрация округа
4	Доля объема закупок оборудования, имеющего российское происхождение, в том числе оборудования, закупленного в рамках реализации мероприятий государственных(муниципальных) программ	%	Доля объема закупок оборудования, имеющего российское происхождение, в том числе оборудования, закупленного в рамках реализации мероприятий государственных(муниципальных) программ	периодичность годовая, показатель на конец отчетного периода	Доля объема закупок оборудования, имеющего российское происхождение, в том числе оборудования, закупленного в рамках реализации мероприятий государственных(муниципальных) программ	Доля объема закупок оборудования, имеющего российское происхождение, в том числе оборудования, закупленного в рамках реализации мероприятий государственных(муниципальных)	3	Администрация округа

Приложение 4

Адресный перечень дворовых территорий, нуждающихся в благоустройстве (с учетом их физического состояния) и подлежащих благоустройству в указанный период исходя из минимального перечня работ по благоустройству (очередность благоустройства определяется в порядке поступления предложений заинтересованных лиц об их участии в выполнении указанных работ)

п/п	Населенный пункт	Улица	№ дома
1	Кичменгский Городок	Пионерская	6
2	Кичменгский Городок	Пионерская	7
3	Кичменгский Городок	Пионерская	8
4	Кичменгский Городок	Пионерская	9
5	Кичменгский Городок	Пионерская	15
6	Кичменгский Городок	Пионерская	31
7	Кичменгский Городок	Комсомольская	13
8	Кичменгский Городок	Подлесная	17
9	Кичменгский Городок	Лесная	42а
10	Кичменгский Городок	Лесная	44а
11	Кичменгский Городок	Дошкольная	1а
12	Кичменгский Городок	Спортивная	2
13	Кичменгский Городок	Спортивная	4
14	Кичменгский Городок	Спортивная	8
15	Кичменгский Городок	Спортивная	10
16	Кичменгский Городок	Спортивная	14
17	Кичменгский Городок	Районная	74
18	Кичменгский Городок	Мира	3
19	Кичменгский Городок	Мира	5
20	Кичменгский Городок	Мира	6
21	Кичменгский Городок	Мира	8
22	Кичменгский Городок	Мира	10
23	Кичменгский Городок	Мира	12
24	Кичменгский Городок	Мира	14
25	Кичменгский Городок	Мира	16
26	Кичменгский Городок	Молодежная	3
27	Кичменгский Городок	Молодежная	5
28	Кичменгский Городок	Молодежная	7
29	Кичменгский Городок	Молодежная	14
31	Кичменгский Городок	Молодежная	16
32	Кичменгский Городок	Молодежная	18
33	Кичменгский Городок	Молодежная	20
34	Кичменгский Городок	Молодежная	22
35	Кичменгский Городок	Молодежная	24
36	Кичменгский Городок	Молодежная	26
37	Кичменгский Городок	Молодежная	28
38	Кичменгский Городок	Молодежная	30
39	Кичменгский Городок	Заречная	59
40	Кичменгский Городок	Заречная	92
41	Кичменгский Городок	Песочная	37а
42	Кичменгский Городок	Песочная	25
43	Кичменгский Городок	Песочная	33
44	Кичменгский Городок	Новостроек	30
45	Кичменгский Городок	Новостроек	31
46	Кичменгский Городок	Строителей	26
47	Кичменгский Городок	Строителей	28
48	Кичменгский Городок	Строителей	30
49	Кичменгский Городок	Строителей	32
50	Кичменгский Городок	Механизаторов	11а
51	Кичменгский Городок	Механизаторов	11б
52	Кичменгский Городок	Механизаторов	11в
53	Кичменгский Городок	Сосновая	7
54	Кичменгский Городок	Сосновая	9
55	Кичменгский Городок	Сосновая	11

56	Кичменгский Городок	Сосновая	13
57	Кичменгский Городок	Сосновая	15
58	Кичменгский Городок	Сосновая	17

Адресный перечень всех общественных территорий, нуждающихся в благоустройстве (с учетом их физического состояния общественной территории) и подлежащих благоустройству в указанный период. Физическое состояние общественной территории и необходимость ее благоустройства определяются по результатам инвентаризации общественной территории

1	Кичменгский Городок	Центральная площадь
2	Кичменгский Городок	Сквер Победы
3	Кичменгский Городок	Сосновый парк
4	Кичменгский Городок	Центральная площадь
5	Кичменгский Городок	Парковка у ЦРБ
6	Кичменгский Городок	Сосновый парк на ул. Заречной
7	Кичменгский Городок	Общественное пространство у Церкви Александра Невского
8	Кичменгский Городок	Общественное пространство кладбища, ул. Лесная

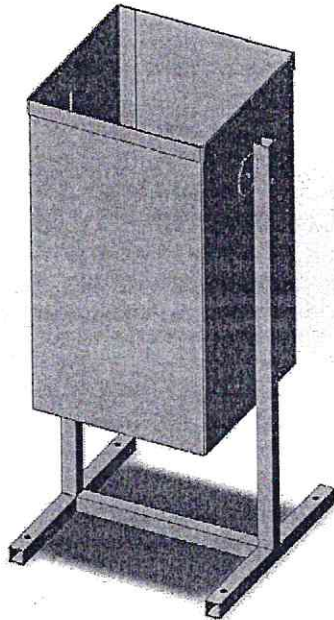
Приложение 5

Визуализированный перечень образцов элементов благоустройства, предполагаемых к размещению на дворовых территориях при проведении работ по благоустройству дворов в рамках реализации муниципальной программы «Формирование современной городской среды на территории Кичменгско-Городецкого муниципального округа на 2023- 2030 годы»

Перечень образцов элементов благоустройства, планируемых к размещению в рамках минимального перечня работ по благоустройству дворовых территорий
Урны металлические опрокидывающиеся

Металлическая опрокидывающаяся урна, прямоугольной формы на двух опорах. Предназначена для размещения на улицах.

Габаритные размеры: не менее 245x245 мм, высота не менее 450 мм.
Материал: окрашенный металл.



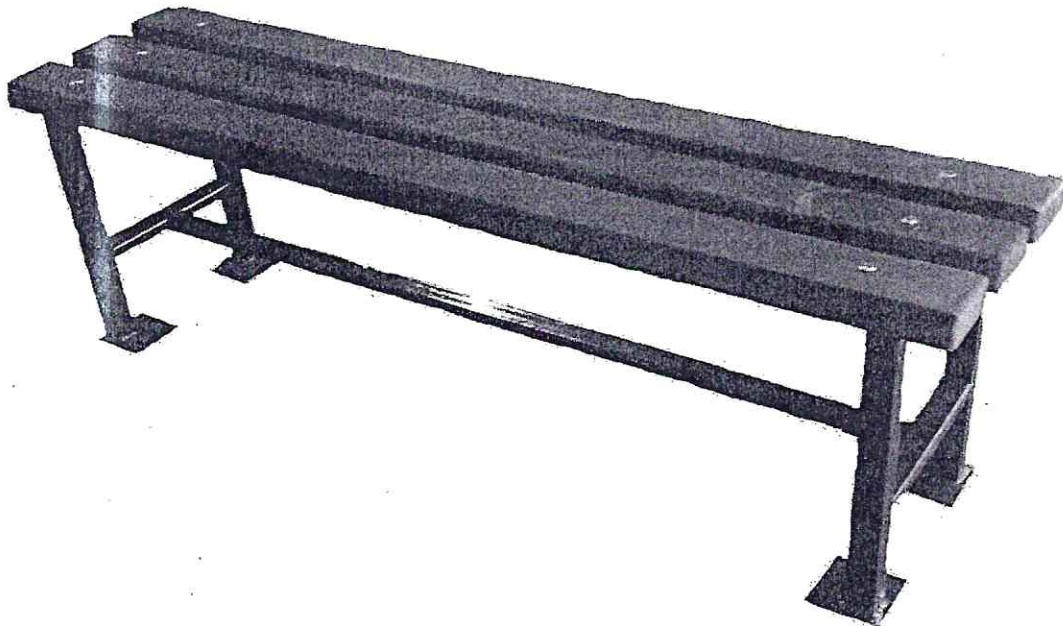
Скамьи бульварные без спинки БС-1

Скамейка для улицы эргономическая переносная:

- длиной не менее 1500 мм, не более 2000 мм;

- шириной не менее 400 мм, не более 500 мм;
высотой не менее 430 мм, не более 500 мм

Металлическое основание из трубы с покрытием атмосферостойчивой порошковой краской. Сидение из струганного проолифленного бруса покрытого атмосферостойким лаком.



Ремонт подъездных путей

- планировка подъездных путей;
- отсыпка и планировка ПГС.

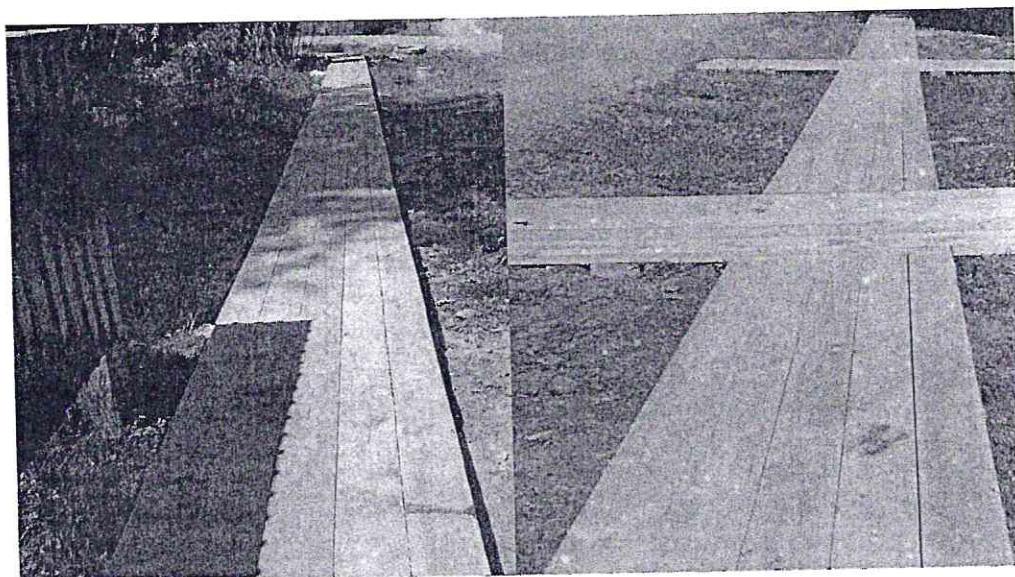


Устройство тротуаров

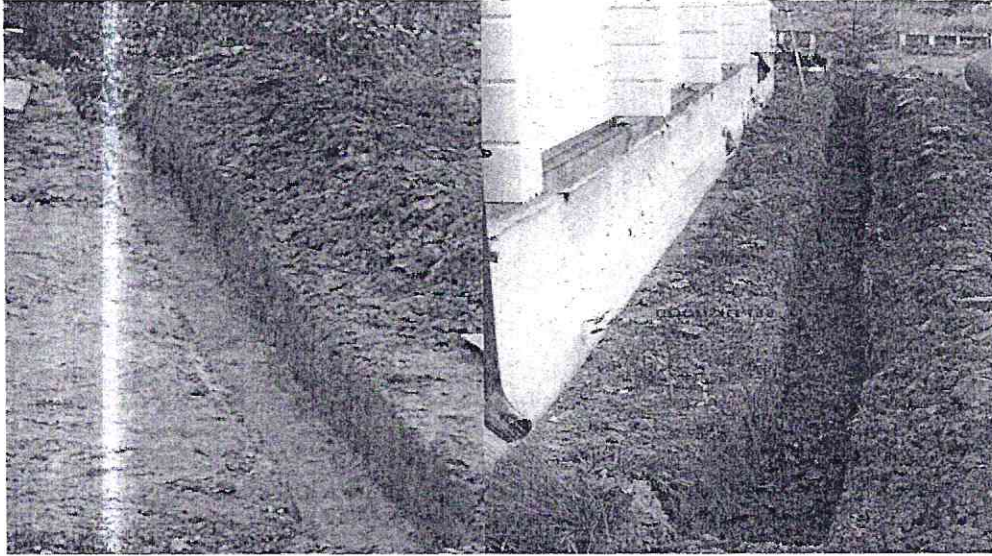
Пиломатериал для устройства тротуаров:

- Доска обрезная II- сорт.
- Баланс хвойных пород II- сорт, диаметром не 12 см.

К частичным работам по устройству тротуаров будут привлечены жители многоквартирных домов, так как большинством голосов собственников выбран способ участия – трудовой.

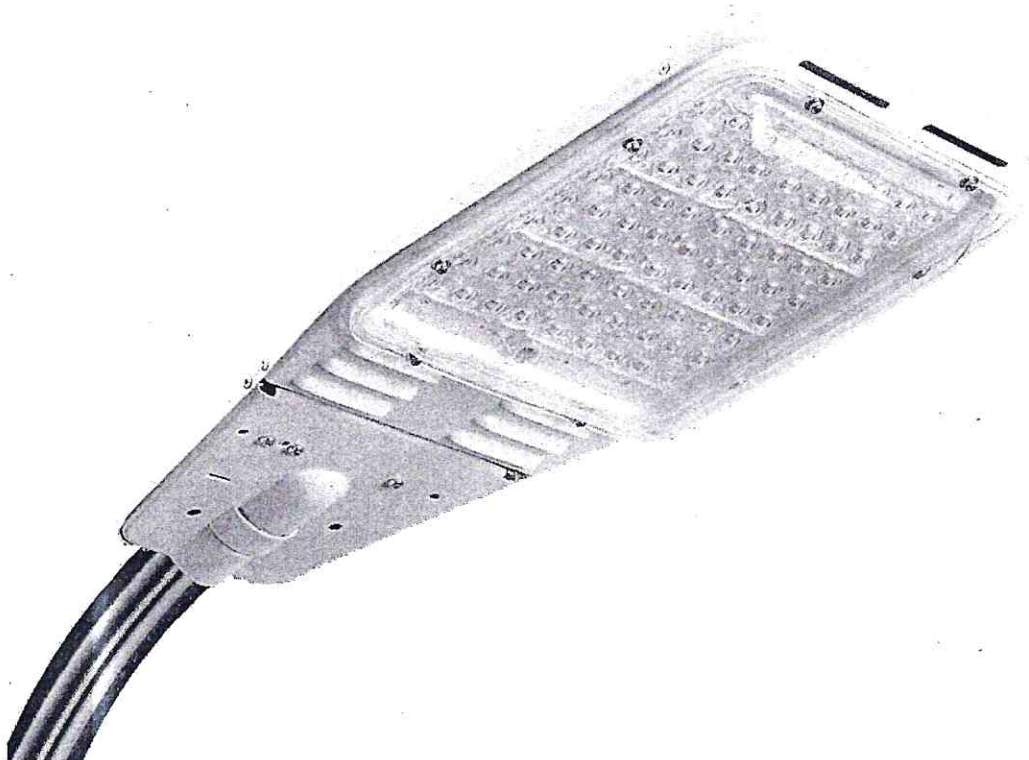


Устройство водоотводной канавы.



Светильник уличный (светодиодный)

Тип монтажа: установка на консоль, материал корпуса: алюминий материал плафона: пластик прозрачный (светопроницаемый), класс защиты: I





НАЦИОНАЛЬНЫЙ ПРОЕКТ «ЖИЛЬЕ И ГОРОДСКАЯ СРЕДА»

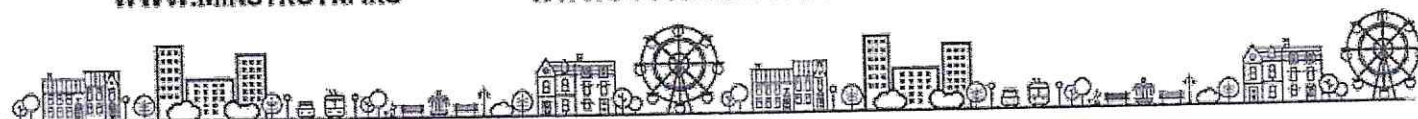
ОБЪЕКТ	ВИД РАБОТ И НАИМЕНОВАНИЕ ОБЪЕКТА, ГОРОД, СУБЪЕКТ
НАЧАЛО РАБОТ	
ЗАВЕРШЕНИЕ РАБОТ	НЕ ПОЗДНЕЕ
ФЕДЕРАЛЬНОЕ ФИНАНСИРОВАНИЕ	млн тыс. рублей
РЕГИОНАЛЬНОЕ ФИНАНСИРОВАНИЕ	млн тыс. рублей
ВНЕБЮДЖЕТНЫЕ ИСТОЧНИКИ	млн тыс. рублей
ОТВЕТСТВЕННЫЙ ЗА БЛАГОУСТРОЙСТВО • В МУНИЦИПАЛЬНОМ ОБРАЗОВАНИИ • В СУБЪЕКТЕ РОССИЙСКОЙ ФЕДЕРАЦИИ	ФИО — ДОЛЖНОСТЬ, ТЕЛЕФОН: ФИО — ДОЛЖНОСТЬ, ТЕЛЕФОН:



WWW.MINSTROYRF.RU

WWW.FUTURERUSSIA.GOV.RU

WWW.GORODSREDA.RU



ПОДПРОГРАММА

«ОПИСАНИЕ ГРАНИЦ
НАСЕЛЕННЫХ ПУНКТОВ
КИЧМЕНГСКО-ГОРОДЕЦКОГО МУНИЦИПАЛЬНОГО ОКРУГА
НА 2023-2030 ГОДЫ»

МУНИЦИПАЛЬНОЙ ПРОГРАММЫ

«ФОРМИРОВАНИЕ СОВРЕМЕННОЙ ГОРОДСКОЙ СРЕДЫ НА ТЕРРИТОРИИ КИЧМЕНГСКО-
ГОРОДЕЦКОГО МУНИЦИПАЛЬНОГО ОКРУГА НА 2023 – 2030 ГОДЫ»

ПАСПОРТ

МУНИЦИПАЛЬНОЙ ПОДПРОГРАММЫ

«Описание границ населённых пунктов на территории Кичменгско-Городецкого муниципального округа на 2023-2030 годы»

МУНИЦИПАЛЬНОЙ ПРОГРАММЫ

«Формирование современной городской среды на территории Кичменгско-Городецкого муниципального округа на 2023 – 2030 годы»

Наименование муниципальной подпрограммы	«Описание границ населённых пунктов на территории Кичменгско-Городецкого муниципального округа на 2023-2030 годы»
Ответственный исполнитель	Администрация Кичменгско-Городецкого муниципального округа
Цель муниципальной подпрограммы	Разработка (корректировка) документов территориального планирования округа Внесение сведений о местоположении границ населённых пунктов Кичменгско-Городецкого муниципального округа в Единый государственный реестр недвижимости.
Задача муниципальной подпрограммы	Актуализация (корректировка) документов территориального планирования муниципального округа Подготовка сведений о местоположении границ населённых пунктов Кичменгско-Городецкого муниципального округа и последующее внесение их в Единый государственный реестр недвижимости.
Целевые индикаторы и показатели муниципальной подпрограммы	Количество актуальных документов территориального планирования округа Количество населённых пунктов Кичменгско-Городецкого муниципального округа, имеющих установленные границы в соответствии с требованиями градостроительного и земельного законодательства.
Сроки реализации муниципальной подпрограммы	2023г. – 2030г.
Объемы финансирования муниципальной подпрограммы	Объем финансирования муниципальной подпрограммы на 2023 – 2030 гг. – 2 700 000 рублей, средства бюджета округа: 2023 г. – 900 000,00 рублей 2024 г. – 900 000,00 рублей 2025 г. – 900 000,00 рублей 2026 г. - 0 рублей 2027 г. - 0 рублей 2028 г. - 0 рублей 2029 г. - 0 рублей 2030 г. - 0 рублей Прогнозируемый объем финансирования муниципальной подпрограммы на 2025 год составляет 900 000 00 рублей

	*объемы финансирования подлежит ежегодному уточнению, исходя из возможностей бюджетов на очередной финансовый год;
Ожидаемые результаты реализации муниципальной подпрограммы	Постановка на кадастровый учет границ всех населенных пунктов округа

Краткая характеристика состояния дел
по описанию границ населённых пунктов
Кичменгско-Городецкого муниципального округа,
целесообразности и необходимости
разработки подпрограммы

Границы населенных пунктов являются объектом землеустройства, процедура проведения работ которого расписана как Федеральными законами, так и ведомственными нормативными актами. Так ст. 46 Федерального закона от 24.07.2007 года № 221-ФЗ «О государственном кадастре недвижимости» установлено, что органы государственной власти, к компетенции которых отнесены вопросы в сфере установления или изменения границ населенных пунктов обязаны представить соответственно сведения о данных границах. Состав указанных сведений и порядок представления в орган кадастрового учета документов, содержащих указанные сведения, устанавливаются уполномоченным Правительством Российской Федерации федеральным органом исполнительной власти. Полномочия по установлению границ муниципальных образований в соответствии с Федеральным законом от 21.12.2021 года № 414-ФЗ «Об общих принципах организации публичной власти в субъектах Российской Федерации»

Описание границ населенных пунктов округа проводится в рамках реализации на территории области целевых моделей «Постановка на кадастровый учет земельных участков и объектов недвижимого имущества» и «Регистрация права собственности на земельные участки и объекты недвижимого имущества» на основании поручений совещания с органами местного самоуправления от 20 декабря 2017 года.

Под картографическим описанием границ населённых пунктов будем понимать планы (карты) границ населённых пунктов с приложением отраженных в текстовой форме сведений о границах населённых пунктов, а также описания ориентиров местности, по которым проходят границы населённых пунктов.

В соответствии с Правилами кадастрового деления территории Российской Федерации вся территория Российской Федерации делится на кадастровые округа. Кадастровым округом является часть территории Российской Федерации, в границах которой осуществляется ведение государственного реестра земель кадастрового округа. Кадастровый округ включает в себя территорию субъекта Российской Федерации. В свою очередь, территория кадастрового округа делится на кадастровые районы. Кадастровый район — это часть территории кадастрового округа, в пределах которой осуществляется государственный кадастровый учет земельных участков и ведение государственного реестра земель кадастрового района. Кадастровый район включает в себя, как правило, территорию административно-территориальной единицы субъекта Российской Федерации. В свою очередь, территория кадастрового района делится на кадастровые кварталы. Кадастровый квартал является наименьшей единицей кадастрового деления территории кадастрового района и включает в себя небольшие населенные пункты, кварталы городской или поселковой застройки и иные ограниченные природными и искусственными объектами территории.

Узловой точкой границы муниципального образования является точка прохождения границ трех и более муниципальных образований. Если граница одного муниципального образования соприкасается с другим муниципальным образованием, то за узловую следует принимать точку, характерную для обоих муниципальных образований. На плане (карте), отображающем в графической форме границы населённых пунктов, должны быть пронумерованы все узловые точки. Нумерация узловых точек является сквозной. За узловую точку № 1 муниципального образования принимается узловая точка, имеющая наименьшее значение. Точка № 2 присваивается следующей в порядке возрастания узловой точке границы муниципального образования.

После того как пронумерованы узловые точки, необходимо пронумеровать поворотные точки. Поворотной точкой границы муниципального образования считается точка прохождения двух разнонаправленных частей границы. Номера поворотным точкам присваиваются в последовательном порядке по часовой стрелке в порядке возрастания. Если в состав муниципального образования входят населенные пункты, то производится описание всех населённых пунктов.

Текстовое описание границ населённых пунктов составляется по узловым и поворотным точкам. Сведения о границах населённых пунктов должны позволить определить положение на местности границы относительно однозначно понимаемых и отражаемых на плановых материалах элементов местности.

На территории Кичменгско-Городецкого муниципального округа 341 населенный пункт (приложение 1 к Программе), из них - 307 деревень, 17 сел, 11 поселков, 6 починок.

В состав преобразованного сельского поселения Городецкое входит 100 населенных пунктов, в состав преобразованного поселения Енангское – 113 населенных пункта, в состав преобразованного сельского поселения Кичменгское – 128 населенных пунктов.

На момент разработки программы на территории района 22 населенных пунктов преобразованного сельского поселения Кичменгское, имеют установленные границы и сведения о них внесены в ЕГРН. Из них сведения о границах 7-ми населенных пунктов не требуют изменений:

8. деревня Калешлиха
9. деревня Косково
10. деревня Малая Курденга
11. деревня Малое Бараково

13. деревня Сигово
14. деревня Смольянка

Данные населенные пункты поставлены на кадастровый учет на основании генерального плана сельского поселения Плосковское, утвержденного решением Совета поселения от 10.02.2011 №6. Генеральным планом преобразованного сельского поселения Кичменгское, утвержденным Решением Муниципального Собрания района от 30.03.2018 №52, границы некоторых населенных пунктов изменены и требуется их описание в соответствии с генпланом.

В муниципальную подпрограмму на первоочередное проведение описания границ включены населенные пункты, на территорию которых разработаны и утверждены генеральные планы.

К первоочередным относится и село Кичменгский Городок, как самый крупный и перспективный населенный пункт района, расположенный на территории преобразованного сельского поселения Городецкое.

Для описания границ населенных пунктов на часть муниципального округа (преобразованное сельское поселение Городецкое) и дальнейшего внесения сведений о границах в Единый государственный реестр недвижимости необходимо внесение изменений (актуализация) в генеральный план муниципального образования Городецкое, утвержденного Решением Муниципального Собрания Кичменгско-Городецкого муниципального района от 31.05.2019 №149.

Также требуется внесение изменений и в Схему территориального планирования Кичменгско-Городецкого муниципального района, утвержденную Решением Муниципального Собрания Кичменгско-Городецкого муниципального района от 25.02.2011 №147.

Разработка муниципальной программы по установлению границ населённых пунктов (далее – Программа) позволит выполнить требования законодательства об установлении границ муниципальных образований в соответствии с требованиями градостроительного и земельного законодательства.

Работы по координатному описанию границ необходимы для кадастрового деления территории в целях ведения государственного кадастрового учета объектов недвижимости. Сложившаяся ситуация с недвижимостью препятствует динамичному переходу прав собственности на землю и иную недвижимость к эффективно хозяйствующим субъектам, тем самым, тормозя процессы структурной перестройки экономики; не позволяет эффективно использовать землю и иную недвижимость в качестве средства обеспечения инвестиций, вызывая проблемы в использовании недвижимости как полноценного актива; не обеспечивает необходимых условий для вложений капитала в недвижимость и ее развитие, значительно снижая тем самым инвестиционный потенциал области. Поэтому описание границ позволит увеличить налогооблагаемую базу объектов недвижимости и позволит оперативно готовить территории для промышленного и жилищного строительства.

Цель и задачи Подпрограммы

Целью Подпрограммы является постановка границ населённых пунктов Кичменгско-Городецкого муниципального округа как объектов землеустройства на кадастровый учет.

Для достижения поставленной цели необходимо решение следующей задачи:

Проведение работ по описанию местоположения и утверждению границ населённых пунктов в соответствии с требованиями градостроительного и земельного законодательства.

3.Срок реализации Подпрограммы

Реализация Подпрограммы предусмотрена в 2023-2030 годы.

4. Целевые индикаторы Подпрограммы

Целевым индикатором в настоящей Подпрограмме выступает количество населенных пунктов, имеющих установленные границы в соответствии с требованиями градостроительного и земельного законодательства.

Наименование целевого индикатора	Единица измерения		2023	2024	2025	2026	2027	2028	2029	2030
			Количество населенных пунктов Кичменгско-Городецкого муниципального округа, имеющих установленные границы в соответствии с требованиями градостроительного и земельного законодательства	Ед.	по годам	44	113	100	-	-
	Ед.	с нарастающим итогом	44	157	257	-	-	-	-	-

5. Ресурсное обеспечение подпрограммы.

Объем финансирования подпрограммы:

2023 год	900,00 тыс.руб
2024 год	900,00 тыс.руб
2025 год	900,00 тыс.руб
2026 год	0 тыс.руб
2027 год	0 тыс.руб
2028 год	0 тыс.руб
2029 год	0 тыс.руб
2030 год	0 тыс.руб
ИТОГО:	2700,0 тыс.руб

6. Ожидаемая оценка эффективности Подпрограммы

Выполнение мероприятий подпрограммы позволит:

- иметь по всем 341 населенным пунктам округа установленные границы в соответствии с требованиями градостроительного и земельного законодательства;
- обеспечить формирование сведений об объектах недвижимости как объектах оборота и налогообложения;
- обеспечить информационное взаимодействие граждан и хозяйствующих субъектов с органами, осуществляющими государственный кадастровый учет объектов недвижимости;
- создать базы данных об объектах недвижимого имущества в целях формирования инвестиционной политики и привлечения инвесторов на территорию округа;
- обеспечить информационное взаимодействие между органами по формированию, кадастровому учету, технической инвентаризации, оценке, регистрации прав на недвижимое имущество и сделок с ним, налоговыми органами, органами по управлению государственным и муниципальным имуществом, органами по управлению фондом недр, лесным и водным фондом и др.;
- сократить время оформления разрешительных документов на проектирование и строительство объектов капитального строительства;

7. Система управления реализацией Подпрограммы

Система управления Подпрограммой направлена на достижение поставленных Программой целей и задач и эффективности от проведения каждого мероприятия.

Общее руководство и контролем за ходом реализации Программы осуществляет заместитель руководителя администрации района по развитию инфраструктуры и экологии.

Приложение 1

к муниципальной подпрограмме

Перечень населенных пунктов преобразованного сельского поселения Городецкое

1. 19 230 808 002 деревня Ананино
2. 19 230 844 002 деревня Артемьевская
3. 19 230 844 003 деревня Бакланово
4. 19 230 844 004 посёлок Бакланово
5. 19 230 844 005 деревня Баклановская Мельница
6. 19 230 856 002 деревня Барболино
7. 19 230 856 004 деревня Берликово
8. 19 230 820 002 деревня Берсенево
9. 19 230 816 002 деревня Большое Хавино
10. 19 230 844 006 деревня Брод
11. 19 230 856 005 деревня Брюхавица
12. 19 230 820 003 деревня Бяково
13. 19 230 844 007 деревня Верхнесавинская
14. 19 230 820 004 деревня Верхняя Лукина Гора
15. 19 230 856 006 деревня Волково
16. 19 230 856 007 деревня Воронино
17. 19 230 844 008 деревня Воронинская
18. 19 230 820 006 посёлок Гаражи
19. 19 230 820 007 деревня Глебово
20. 19 230 844 009 деревня Глебово
21. 19 230 848 002 деревня Гора
22. 19 230 820 008 деревня Григорово
23. 19 230 856 010 деревня Даниловская
24. 19 230 816 003 деревня Долматово
25. 19 230 816 004 деревня Емельянов Дор

27. 19 230 856 011 деревня Заберезник
28. 19 230 816 005 починок Заболотный
29. 19 230 848 003 деревня Заверкино
30. 19 230 856 012 деревня Заверкино
31. 19 230 856 013 деревня Загарье
32. 19 230 822 005 деревня Замостовица
33. 19 230 848 004 деревня Заречье
34. 19 230 820 010 деревня Захарово
35. 19 230 844 010 деревня Исады
36. 19 230 848 005 деревня Казарино
37. 19 230 808 001 село Кичменгский Городок
38. 19 230 820 001 село Кичменьга
39. 19 230 820 011 деревня Клепиково
40. 19 230 844 011 деревня Климово
41. 19 230 822 006 деревня Княжигора
42. 19 230 856 014 деревня Конищево
43. 19 230 816 006 деревня Коркин Дор
44. 19 230 820 012 деревня Коряково
45. 19 230 856 015 деревня Котельново
46. 19 230 808 003 деревня Крохалево
47. 19 230 848 006 деревня Кряж
48. 19 230 820 013 деревня Куфтино
49. 19 230 856 016 деревня Ласкино
50. 19 230 816 007 деревня Лисицыно
51. 19 230 816 008 деревня Малиновка
52. 19 230 856 017 деревня Маслово
53. 19 230 856 018 деревня Матасово
54. 19 230 848 007 посёлок Мостовица
55. 19 230 820 015 деревня Мысликово
56. 19 230 844 012 деревня Наволок
57. 19 230 820 016 деревня Некипелово
58. 19 230 820 017 деревня Нижняя Лукина Гора
59. 19 230 844 013 деревня Новоселово
60. 19 230 848 008 деревня Обакино
61. 19 230 844 014 деревня Овсянниково
62. 19 230 856 019 деревня Олюшино
63. 19 230 848 009 деревня Омут
64. 19 230 856 020 деревня Онохово
65. 19 230 844 015 деревня Павлово
66. 19 230 856 021 деревня Падерино
67. 19 230 848 010 деревня Петраково
68. 19 230 844 016 деревня Петрянино
69. 19 230 822 016 деревня Подол
70. 19 230 848 011 деревня Подол
71. 19 230 844 017 деревня Привольная
72. 19 230 844 018 деревня Прилук
73. 19 230 822 017 деревня Раменье
74. 19 230 822 018 деревня Решетниково
75. 19 230 844 019 деревня Россоулинская
76. 19 230 856 023 деревня Рябево
77. 19 230 816 009 деревня Савино
78. 19 230 856 024 деревня Самылово
79. 19 230 844 001 село Сараево
80. 19 230 848 012 посёлок Сармас
81. 19 230 848 001 село Светица
82. 19 230 848 013 деревня Селиваново
83. 19 230 844 020 деревня Сивцево
84. 19 230 848 014 деревня Сирино
85. 19 230 856 025 деревня Слуда
86. 19 230 844 021 деревня Спиловская
87. 19 230 844 022 деревня Тафтинский Наволок
88. 19 230 856 026 деревня Ташериха
89. 19 230 856 027 деревня Тереховица
90. 19 230 820 018 деревня Токарево
91. 19 230 822 021 деревня Торопово
92. 19 230 856 028 деревня Угол
93. 19 230 822 022 деревня Ушаково

- 94. 19 230 820 019 деревня Холка
- 95. 19 230 848 015 починок Хохлово
- 96. 19 230 816 001 деревня Шатенево
- 97. 19 230 856 029 деревня Шельгино
- 98. 19 230 816 010 деревня Шилово
- 99. 19 230 856 001 село Шонга
- 100. 19 230 844 023 деревня Якшинская
- 101.

Перечень населенных пунктов преобразованного сельского поселения Енангское

- 1. 19 230 828 002 деревня Аксеновщина
- 2. 19 230 832 002 деревня Алексеево
- 3. 19 230 832 003 деревня Анциферово Раменье
- 4. 19 230 832 004 деревня Бакшеев Дор
- 5. 19 230 804 002 деревня Берег
- 6. 19 230 804 003 деревня Большая Княжая
- 7. 19 230 832 005 деревня Большое Байкалово
- 8. 19 230 828 003 деревня Большое Лапино
- 9. 19 230 804 004 деревня Большое Пожарово
- 10. 19 230 832 006 деревня Большое Раменье
- 11. 19 230 828 005 деревня Большое Сирино
- 12. 19 230 828 006 деревня Большое Скретнее Раменье
- 13. 19 230 832 007 деревня Брод
- 14. 19 230 804 005 деревня Васино
- 15. 19 230 832 009 деревня Верхнее Исаково
- 16. 19 230 832 008 деревня Верхнее Никитино
- 17. 19 230 828 008 село Верхний Енангск
- 18. 19 230 804 001 село Верхняя Ентала
- 19. 19 230 828 007 деревня Веселая
- 20. 19 230 832 010 деревня Веселая
- 21. 19 230 804 006 деревня Волостная
- 22. 19 230 828 044 деревня Выползово
- 23. 19 230 832 011 деревня Гарь
- 24. 19 230 804 008 деревня Ефимово
- 25. 19 230 828 009 деревня Заберезник
- 26. 19 230 832 012 деревня Заборье
- 27. 19 230 804 007 деревня Зарубин Починок
- 28. 19 230 828 010 деревня Засорино
- 29. 19 230 828 011 деревня Ивакино
- 30. 19 230 828 046 деревня Калинино
- 31. 19 230 804 009 посёлок Карюг
- 32. 19 230 804 010 деревня Кекур
- 33. 19 230 832 013 деревня Кекур
- 34. 19 230 828 012 деревня Климовщина
- 35. 19 230 804 011 деревня Колотовщина
- 36. 19 230 828 013 деревня Конец
- 37. 19 230 828 014 деревня Коряковщина
- 38. 19 230 832 014 деревня Костылево
- 39. 19 230 804 012 деревня Крадихино
- 40. 19 230 804 013 посёлок Крадихино
- 41. 19 230 828 015 деревня Красная Гора
- 42. 19 230 828 016 деревня Кузьминская
- 43. 19 230 804 014 деревня Кузюг
- 44. 19 230 828 017 деревня Лаврово
- 45. 19 230 828 018 деревня Леонтьевщина
- 46. 19 230 804 015 деревня Лешуковщина
- 47. 19 230 828 019 деревня Лупачево
- 48. 19 230 804 016 деревня Лычное Раменье
- 49. 19 230 804 017 починок Лычный
- 50. 19 230 804 018 деревня Малая Княжая
- 51. 19 230 832 015 деревня Малое Байкалово
- 52. 19 230 828 020 деревня Малое Лапино
- 53. 19 230 804 019 деревня Малое Пожарово
- 54. 19 230 832 016 деревня Малое Раменье
- 55. 19 230 828 021 деревня Малое Сирино
- 56. 19 230 828 022 деревня Малое Скретнее Раменье
- 57. 19 230 832 017 деревня Мариевский Выселок

59. 19 230 832 018 деревня Матино
60. 19 230 828 025 деревня Митино
61. 19 230 804 021 деревня Мичино
62. 19 230 804 022 деревня Мокрушино
63. 19 230 832 019 деревня Мондур
64. 19 230 832 020 деревня Мякинная
65. 19 230 804 023 деревня Надеевщина
66. 19 230 828 026 деревня Некрасовщина
67. 19 230 832 022 деревня Неповица
68. 19 230 832 023 деревня Нижнее Исаково
69. 19 230 832 024 деревня Нижнее Никитино
70. 19 230 828 001 село Нижний Енангск
71. 19 230 832 001 село Нижняя Ентала
72. 19 230 804 024 деревня Новая Шиловщина
73. 19 230 804 025 деревня Новоселово
74. 19 230 832 025 деревня Огрызково
75. 19 230 828 047 деревня Окулово
76. 19 230 828 027 деревня Оленево
77. 19 230 828 048 деревня Олятово
78. 19 230 832 026 деревня Палутино
79. 19 230 804 027 деревня Паново
80. 19 230 828 029 деревня Пахомово
81. 19 230 804 028 деревня Подволочье
82. 19 230 828 049 село Подгородье
83. 19 230 832 027 деревня Подгорье
84. 19 230 804 029 деревня Подлесово
85. 19 230 832 028 деревня Подол
86. 19 230 804 030 деревня Порядневщина
87. 19 230 828 050 деревня Прилуково
88. 19 230 832 029 деревня Рассомахино
89. 19 230 828 031 деревня Рудниково
90. 19 230 828 032 деревня Рыбино
91. 19 230 828 033 деревня Рыжухино
92. 19 230 804 031 деревня Семенцев Дор
93. 19 230 804 033 деревня Скородум
94. 19 230 804 034 деревня Скорюково
95. 19 230 828 035 село Слободка
96. 19 230 804 035 деревня Солонихино
97. 19 230 804 036 деревня Старая Шиловщина
98. 19 230 804 037 деревня Степурино
99. 19 230 804 038 деревня Сычиха
100. 19 230 832 030 деревня Татариново
101. 19 230 828 036 деревня Терехино
102. 19 230 832 031 деревня Титовщина
103. 19 230 804 040 деревня Трубовщина
104. 19 230 804 039 посёлок Устье Харюзово
105. 19 230 828 051 деревня Устьенская
106. 19 230 828 052 деревня Федюнинская
107. 19 230 828 037 деревня Харюково
108. 19 230 832 032 деревня Четряково
109. 19 230 828 038 деревня Чешковщина
110. 19 230 804 041 село Чуров Починок
111. 19 230 828 040 деревня Шеломец
112. 19 230 828 039 деревня Ширяево
113. 19 230 828 041 деревня Юшково

Перечень населенных пунктов преобразованного сельского поселения Кичменгское

Центром Кичменгского сельского поселения является село Кичменгский городок, входящее в состав Городецкого сельского поселения.

1. 19 230 840 002 деревня Акимово
2. 19 230 841 002 деревня Алексеево
3. 19 230 840 003 деревня Алферово
4. 19 230 822 025 деревня Бараново
5. 19 230 856 003 деревня Березовая Гора
6. 19 230 824 003 деревня Большая Чирядка
7. 19 230 836 002 деревня Большое Бараково
8. 19 230 836 003 деревня Большое Буртаново

9. 19 230 824 002 деревня Большое Лубозино
10. 19 230 822 023 деревня Большое Чекавино
11. 19 230 852 003 деревня Большой Дор
12. 19 230 852 004 деревня Бурковщина
13. 19 230 852 005 деревня Буряково
14. 19 230 822 002 деревня Ваганово
15. 19 230 812 002 деревня Великуша
16. 19 230 852 007 деревня Верхнее Алтушево
17. 19 230 852 008 деревня Верхнее Поладово
18. 19 230 840 004 деревня Вымол
19. 19 230 824 004 деревня Высокая
20. 19 230 856 008 деревня Голузино
21. 19 230 822 004 деревня Горбово
22. 19 230 824 005 деревня Горка
23. 19 230 822 003 деревня Городище
24. 19 230 824 006 деревня Григорово
25. 19 230 856 009 деревня Гриденская
26. 19 230 840 006 деревня Громозово
27. 19 230 841 004 деревня Данилово
28. 19 230 824 007 деревня Демино
29. 19 230 841 005 село Дорожково
30. 19 230 812 001 деревня Еловино
31. 19 230 841 006 деревня Ермакова Гарь
32. 19 230 836 005 деревня Жаровиха
33. 19 230 841 007 деревня Жуково
34. 19 230 840 007 деревня Завачуг
35. 19 230 841 008 деревня Засосенье
36. 19 230 824 008 деревня Заожье
37. 19 230 824 009 деревня Звезда
38. 19 230 836 006 деревня Каксур
39. 19 230 836 007 деревня Калеплиха
40. 19 230 852 001 село Кильченга
41. 19 230 822 011 деревня Киркино
42. 19 230 852 012 деревня Климовщина
43. 19 230 840 008 деревня Клюкино
44. 19 230 840 009 деревня Кобылкино
45. 19 230 840 001 село Кобыльск
46. 19 230 824 010 деревня Кондратово
47. 19 230 852 013 деревня Контиево
48. 19 230 822 007 деревня Коряково
49. 19 230 836 008 деревня Коряковская
50. 19 230 836 009 деревня Косково
51. 19 230 836 001 село Косково
52. 19 230 822 008 деревня Красавино-1
53. 19 230 822 009 деревня Красавино-2
54. 19 230 840 010 деревня Красное Село
55. 19 230 841 009 деревня Кропачево
56. 19 230 822 010 деревня Кузьмино
57. 19 230 836 010 деревня Курденга
58. 19 230 852 014 деревня Курденга
59. 19 230 824 001 деревня Курилово
60. 19 230 840 011 деревня Курилово
61. 19 230 841 010 посёлок Лаптюг
62. 19 230 841 011 деревня Лобаново
63. 19 230 840 012 деревня Лыченица
64. 19 230 841 012 деревня Макарово
65. 19 230 852 015 деревня Максимовщина
66. 19 230 836 013 деревня Малая Курденга
67. 19 230 824 011 деревня Малая Чирядка
68. 19 230 836 011 деревня Малиновица
69. 19 230 836 012 деревня Малое Бараково
70. 19 230 852 016 деревня Малый Дор
71. 19 230 840 013 деревня Маншино
72. 19 230 841 013 деревня Мартыново
73. 19 230 840 014 деревня Митенева Гора
74. 19 230 824 012 деревня Михеево

76. 19 230 822 012 деревня Наволок
77. 19 230 840 015 деревня Наволок
78. 19 230 822 013 посёлок Находка
79. 19 230 822 014 деревня Недуброво
80. 19 230 841 015 деревня Нива
81. 19 230 836 014 деревня Нижнее Ворово
82. 19 230 852 019 деревня Нижнее Сергеево
83. 19 230 824 013 село Ново-Георгиевское
84. 19 230 852 020 деревня Новоселово
85. 19 230 824 014 деревня Окинин Дор
86. 19 230 852 024 деревня Осатово-Раменьё
87. 19 230 852 025 деревня Павловская
88. 19 230 824 015 деревня Пелягинец
89. 19 230 858 002 деревня Плесо
90. 19 230 836 016 деревня Плоская
91. 19 230 824 016 деревня Плостиево
92. 19 230 836 015 деревня Плотниха
93. 19 230 840 017 деревня Погудино
94. 19 230 841 016 деревня Подволочьё
95. 19 230 852 026 деревня Подволочьё
96. 19 230 841 017 деревня Подгорка
97. 19 230 852 027 деревня Подгривье
98. 19 230 856 022 деревня Подол
99. 19 230 841 018 починок Половищенский
100. 19 230 822 015 деревня Помеловка
101. 19 230 841 019 деревня Попово
102. 19 230 852 030 деревня Пронино
103. 19 230 852 031 деревня Пузово
104. 19 230 852 032 деревня Рябиновщина
105. 19 230 836 018 деревня Север
106. 19 230 852 033 деревня Селище
107. 19 230 836 017 деревня Сергеево
108. 19 230 836 019 деревня Сигово
109. 19 230 841 001 деревня Слобода
110. 19 230 852 034 деревня Слуда
111. 19 230 812 004 деревня Смольянка
112. 19 230 822 019 деревня Сорокино
113. 19 230 840 018 деревня Спицыно
114. 19 230 822 020 деревня Судническая Гора
115. 19 230 840 019 деревня Сушники
116. 19 230 852 035 деревня Тарасово
117. 19 230 841 020 деревня Труфаново
118. 19 230 824 017 деревня Усть-Сямженец
119. 19 230 824 018 починок Фоминский
120. 19 230 856 030 деревня Черная
121. 19 230 841 021 деревня Чупово
122. 19 230 822 024 деревня Шартаново
123. 19 230 852 038 деревня Шельгино
124. 19 230 852 039 деревня Шемячкино
125. 19 230 852 040 деревня Шестаково
126. 19 230 824 019 деревня Щепелино
127. 19 230 858 001 посёлок Югский
128. 19 230 856 031 деревня Юшково

Приложение 2
к муниципальной подпрограмме

ПЕРЕЧЕНЬ ПРОГРАМНЫХ МЕРОПРИЯТИЙ
муниципальной подпрограммы «Описание границ населенных пунктов на территории
Кичменгско-Городецкого муниципального округа на 2023-2030 годы»

Статус	Наименование муниципальной подпрограммы, основного мероприятия	Ответственный исполнитель	Целевой показатель	Источник финансирования	Расходы (тыс.руб.), годы							
					2023	2024	2025	2026	2027	2028	2029	2030
Подпрограмма	Описание границ населенных пунктов на территории Кичменгско-Городецкого муниципального округа на 2023-2030 годы	Администрация округа		Всего, в т.ч.	900,0	900,0	900,0	0	0	0	0	0
					Местный бюджет	900,0	900,0	900,0	0	0	0	0
Основное мероприятие 1	Постановка границ населенных пунктов на кадастровый учет	Администрация округа	Количество населенных пунктов Кичменгско-Городецкого муниципального округа, имеющих установленные границы в соответствии с требованиями градостроительного и земельного законодательства.	Местный бюджет	900,0	900,0	900,0	0	0	0	0	0

Приложение 3
к муниципальной подпрограмме

СВЕДЕНИЯ

о порядке сбора информации и методике расчета
целевого показателя (индикатора) муниципальной подпрограммы

п/п	Наименование целевого показателя (индикатора)	Ед. изм.	Определение целевого показателя	Временные характеристики целевого показателя	Алгоритм формирования (формула) целевого показателя	Базовые показатели, используемые в формуле	Метод сбора информации, формы отчетности *	Ответственный за сбор данных целевому показателю
1	2	3	4	5	6	7	8	9
2	Количество населенных пунктов Кичменгско-Городецкого муниципального округа, имеющих установленные границы в соответствии с требованиями градостроительного и земельного законодательства.	Ед.	Количество населенных пунктов округа, имеющих установленные границы в соответствии с требованиями законодательства	Периодичность годовая, показатель на конец отчетного периода	Данные Росреестра	Количество населенных пунктов округа, имеющих установленные границы в соответствии с требованиями законодательства	3	Администрация округа
3	Количество актуальных документов территориального планирования муниципального округа	Ед.	Количество актуальных документов территориального планирования округа	Периодичность годовая, показатель на конец отчетного периода	Данные администрации округа	Количество актуальных документов территориального планирования округа	4	Администрация округа
4	Количество проектов планировки и проектов межведомственного территориального планирования муниципального округа	Ед.	Количество проектов планировки и проектов межведомственного территориального планирования муниципального округа	Периодичность годовая, показатель на конец отчетного периода	Данные администрации округа	Количество проектов планировки и проектов межведомственного территориального планирования муниципального округа	4	Администрация округа

*1 - официальная статистическая информация; 2 - бухгалтерская и финансовая отчетность;

3 - ведомственная отчетность; 4 - прочие (указать).

При наличии утвержденной формы статистического учета по базовому показателю приводятся наименование формы статистической отчетности и реквизиты акта, которым она утверждена.